



แผนพัฒนาท้องถิ่น (พ.ศ.๒๕๖๖ - ๒๕๗๐)

แก้ไข ครั้งที่ ๑/๒๕๖๖

ของเทศบาลตำบลเขาฉกรรจ์

โดย

เทศบาลตำบลเขาฉกรรจ์ อำเภอเขาฉกรรจ์ จังหวัดสระแก้ว ๒๗๐๐๐

โทรศัพท์ ๐ ๓๗๒๔ ๗๒๑๐ โทรสาร ต่อ ๒๔

<http://www.khaochakan.go.th>

หลักการและเหตุผล

เนื่องด้วย เทศบาลตำบลเขาฉกรรจ์ ได้จัดทำแผนพัฒนาท้องถิ่น (พ.ศ. ๒๕๖๖ - ๒๕๗๐) ไปแล้ว นั้น แต่ทั้งนี้ เนื่องจากว่าเทศบาลตำบลเขาฉกรรจ์ มีความจำเป็นที่จะต้องแก้ไขแผนพัฒนาท้องถิ่น (พ.ศ. ๒๕๖๖ - ๒๕๗๐) ครั้งที่ ๑/๒๕๖๖ ให้ถูกต้องตามที่กระทรวงมหาดไทย ได้ให้องค์การปกครองส่วนท้องถิ่นนำเหตุผลภายใน แผนพัฒนาเศรษฐกิจและสังคมแห่งชาติ ฉบับที่ ๑๓ มาจัดทำรายละเอียดที่มีความสอดคล้องหรือเชื่อมโยงกับ ยุทธศาสตร์ชาติ ๒๐ ปี แผนพัฒนาจังหวัด/กลุ่มจังหวัด/ภาค ยุทธศาสตร์การพัฒนาขององค์การปกครองส่วน ท้องถิ่นในเขตจังหวัด และยุทธศาสตร์องค์การปกครองส่วนท้องถิ่น ในส่วนที่ ๒ ยุทธศาสตร์ขององค์การปกครอง ส่วนท้องถิ่น และส่วนที่ ๓ การนำแผนพัฒนาท้องถิ่นไปสู่การปฏิบัติ โดยเป็นอำนาจของผู้บริหารท้องถิ่นในการ ดำเนินการตามระเบียบกระทรวงมหาดไทยว่าด้วยการจัดทำแผนพัฒนาขององค์การปกครองส่วนท้องถิ่น พ.ศ. ๒๕๔๘ และที่แก้ไขเพิ่มเติม ข้อ ๔ และ ข้อ ๒๑ มาดำเนินการโดยอนุโลมและให้ใช้เป็นการแก้ไขแผนพัฒนา ท้องถิ่น ทั้งนี้ ให้ดำเนินการแล้วเสร็จภายใน ๑๒๐ วันนับแต่วันประกาศในราชกิจจานุเบกษา กรณีองค์กร ปกครองส่วนท้องถิ่นไม่อาจดำเนินการแล้วเสร็จตามเวลาที่กำหนดดังกล่าวให้ผู้บริหารท้องถิ่นดำเนินการตามที่ เห็นสมควรและให้นำแนวทางการดำเนินงานตามหนังสือกระทรวงมหาดไทย ที่ มท ๐๘๑๐.๓/ว ๑๒๓๙ ลงวันที่ ๒๑ กุมภาพันธ์ ๒๕๖๕ มาเป็นแนวทางในการปฏิบัติด้วย รายละเอียดตามหนังสือกระทรวงมหาดไทย ที่ มท ๐๘๑๐.๓/ว ๖๐๘๖ ลงวันที่ ๑๙ สิงหาคม ๒๕๖๕ เรื่อง ชักซ้อมแนวทางปฏิบัติการใช้แผนพัฒนาท้องถิ่นของ องค์การปกครองส่วนท้องถิ่นเพื่อจัดทำบริการสาธารณะหรือกิจกรรมสาธารณะ ปัจจุบันได้มีประกาศใช้แผนพัฒนา เศรษฐกิจและสังคมแห่งชาติ ฉบับที่ ๑๓ (พ.ศ. ๒๕๖๖ - ๒๕๗๐) ในราชกิจจานุเบกษา เมื่อวันที่ ๑ พฤศจิกายน ๒๕๖๕

ดังนั้น เพื่อให้การแก้ไขโครงการพัฒนาในแผนพัฒนาท้องถิ่น (พ.ศ. ๒๕๖๖ - ๒๕๗๐) ของ เทศบาลตำบลเขาฉกรรจ์ เป็นไปด้วยความถูกต้องตามระเบียบและหนังสือกระทรวงมหาดไทยดังกล่าว นายกเทศมนตรีตำบลเขาฉกรรจ์ จึงอนุมัติแก้ไขแผนพัฒนาท้องถิ่น (พ.ศ. ๒๕๖๖ - ๒๕๗๐) ครั้งที่ ๑/๒๕๖๖ และดำเนินการประกาศใช้ต่อไป

(ลงชื่อ)ว่าที่ร้อยตรี.....ผู้อนุมัติ

(โจทย์ แดงจันทร์)

ตำแหน่ง นายกเทศมนตรีตำบลเขาฉกรรจ์

วันที่ ๒๗ มกราคม ๒๕๖๖

รายละเอียดแผนพัฒนาท้องถิ่น (พ.ศ. ๒๕๖๖ – ๒๕๗๐) แก้ไข ครั้งที่ ๑/๒๕๖๖
เทศบาลตำบลเขาฉกรรจ์ อำเภอเขาฉกรรจ์ จังหวัดสระแก้ว

จากแผนพัฒนาท้องถิ่น (พ.ศ. ๒๕๖๖ – ๒๕๗๐)

ส่วนที่ ๒ ยุทธศาสตร์องค์กรปกครองส่วนท้องถิ่น

ข้อ ๒ แผนพัฒนาเศรษฐกิจและสังคมแห่งชาติ ฉบับที่ ๑๒ รายละเอียดแก้ไขใหม่ ดังนี้

ข้อ ๒ แผนพัฒนาเศรษฐกิจและสังคมแห่งชาติ ฉบับที่ ๑๓ (พ.ศ. ๒๕๖๖ - ๒๕๗๐)

ในการจัดทำแผนพัฒนาท้องถิ่น ต้องมีความเชื่อมโยงของยุทธศาสตร์ในภาพรวม (Strategy linkage) ความเชื่อมโยงในเชิงยุทธศาสตร์ที่เชื่อมต่อกันเพื่อให้เกิดภาพรวม (Overview) การเชื่อมโยงจากจุดหนึ่งไปจุดหนึ่งในเชิงยุทธศาสตร์ โดยสามารถนำเข้าสู่รอยต่อที่เข้าหากันได้อย่างกลมกลืนแม้ว่าจะเรียกชื่อที่แตกต่างกันก็ตาม แต่ก็สามารถเดินทางไปด้วยกันได้ ในเชิงยุทธศาสตร์เป็นการเชื่อมโยงความสัมพันธ์ระหว่างยุทธศาสตร์ระดับมหภาคกับยุทธศาสตร์ขององค์กรปกครองส่วนท้องถิ่น ได้แก่ (๑) ยุทธศาสตร์ชาติ ๒๐ ปี (๒) แผนพัฒนาเศรษฐกิจและสังคมแห่งชาติ (๓) การกำหนดเป้าหมายการพัฒนาที่ยั่งยืน (Sustainable Development Goals: SDGs) (๔) แผนพัฒนาจังหวัด/กลุ่มจังหวัด/ภาค (๕) ยุทธศาสตร์การพัฒนาขององค์กรปกครองส่วนท้องถิ่นในเขตจังหวัดและ (๖) ยุทธศาสตร์ขององค์กรปกครองส่วนท้องถิ่น การกำหนดและการวิเคราะห์ความเชื่อมโยงองค์รวมที่นำไปสู่การพัฒนาท้องถิ่นจากยุทธศาสตร์ทุกระดับ มีความสัมพันธ์หรือเชื่อมโยงกันอย่างไรเพื่อให้การพัฒนาท้องถิ่นสอดคล้องกับยุทธศาสตร์ระดับมหภาคและยุทธศาสตร์ขององค์กรปกครองส่วนท้องถิ่นประกอบด้วย (๑) วิสัยทัศน์ (๒) ยุทธศาสตร์ (๓) เป้าประสงค์ (๔) ตัวชี้วัด (๕) ค่าเป้าหมาย (๖) กลยุทธ์ และ (๗) จุดยืนทางยุทธศาสตร์ ซึ่งเทศบาลตำบลเขาฉกรรจ์ ได้จัดทำแผนพัฒนาท้องถิ่น (พ.ศ.๒๕๖๖ – ๒๕๗๐) ที่มีความเชื่อมโยงของยุทธศาสตร์ดังกล่าว และเชื่อมโยงกับแผนพัฒนาเศรษฐกิจและสังคมแห่งชาติ ฉบับที่ ๑๓ ด้วย โดยนำหมวดหมายในแผนพัฒนาเศรษฐกิจและสังคมแห่งชาติ ฉบับที่ ๑๓ มาจัดทำรายละเอียดที่มีความสอดคล้องหรือเชื่อมโยงกับยุทธศาสตร์ชาติ ๒๐ ปี แผนพัฒนาจังหวัด/กลุ่มจังหวัด/ภาค ยุทธศาสตร์การพัฒนาขององค์กรปกครองส่วนท้องถิ่นในเขตจังหวัด และยุทธศาสตร์องค์กรปกครองส่วนท้องถิ่น ซึ่งมารายละเอียดดังนี้

แผนพัฒนาเศรษฐกิจและสังคมแห่งชาติ ฉบับที่ ๑๓ (พ.ศ.๒๕๖๖ - ๒๕๗๐) มีสถานะเป็นแผนระดับที่ ๒ ซึ่งเป็นกลไกที่สำคัญในการแปลงยุทธศาสตร์ชาติไปสู่การปฏิบัติ และใช้เป็นกรอบสำหรับการจัดทำแผนระดับที่ ๓ เพื่อให้การดำเนินงานของภาคีการพัฒนาที่เกี่ยวข้องสามารถสนับสนุนการบรรลุเป้าหมายตามยุทธศาสตร์ชาติตามกรอบระยะเวลาที่คาดหวังไว้ได้โดยพระราชบัญญัติสภาพัฒนาการเศรษฐกิจและสังคมแห่งชาติ พ.ศ.๒๕๖๑ บัญญัติให้แผนพัฒนาเศรษฐกิจและสังคมแห่งชาติ ฉบับที่ ๑๒ มีผลบังคับใช้ถึงวันที่ ๓๐ กันยายน ๒๕๖๕ ส่งผลให้กรอบระยะเวลา ๕ ปีของแผนพัฒนาเศรษฐกิจและสังคมแห่งชาติ ฉบับที่ ๑๓ เริ่มต้น ณ วันที่ ๑ ตุลาคม ๒๕๖๕ ครอบคลุมปีงบประมาณ พ.ศ.๒๕๖๖ – ๒๕๗๐ ซึ่งเป็นระยะ ๕ ปีที่สองของยุทธศาสตร์ชาติ ทั้งนี้ การจัดทำแผนพัฒนา ฉบับที่ ๑๓ อยู่บนความตั้งใจที่จะให้แผนมีจุดเน้นและเป้าหมายของการพัฒนาที่เป็นรูปธรรม สามารถบ่งบอกทิศทางพัฒนาที่ชัดเจนที่ประเทศควรมุ่งไปในระยะ ๕ ปี ถัดไป โดยเป็นผลที่เกิดจากกระบวนการสังเคราะห์ข้อมูลอย่างรอบด้าน ทั้งสถานะของทุนในมิติต่างๆ บทเรียนของการพัฒนาที่ผ่านมาตลอดจนการเปลี่ยนแปลงของปัจจัยและเงื่อนไขที่จะมีอิทธิพลต่อองคาพยพต่างๆ ของประเทศ รวมถึงการสนับสนุนให้ภาคีการพัฒนาทุกภาคส่วนเข้ามามีส่วนร่วมในการแลกเปลี่ยนความคิดเห็นอย่างกว้างขวางตั้งแต่ในขั้นตอนการกำหนดกรอบทิศทางของแผนไปจนถึงการยกร่างแผนนอกจากนี้ การจัดทำแผนพัฒนา ฉบับที่ ๑๓ ยังอยู่ในช่วงเวลาทั่วโลก รวมถึงประเทศไทยต้องเผชิญกับข้อจำกัดหลากหลายประการที่เป็นผลสืบเนื่องจากสถานการณ์การแพร่ระบาดของโควิด-๑๙ ซึ่งไม่เพียงแต่ก่อให้เกิดการเจ็บป่วยและเสียชีวิตของประชากร แต่ยังส่งผลให้เกิด

เงื่อนไขทางเศรษฐกิจและการดำเนินชีวิตของประชาชนทุกกลุ่ม นอกจากนี้ ในระยะของแผนพัฒนาฯ ฉบับที่ ๑๓ ยังเป็นช่วงเวลาที่แนวโน้มของการพัฒนาของเทคโนโลยีอย่างก้าวกระโดด การเปลี่ยนแปลงสภาพภูมิอากาศที่มีความรุนแรงเพิ่มขึ้นการเป็นสังคมสูงวัยของประเทศไทยและหลายประเทศทั่วโลก ตลอดจนการเปลี่ยนแปลงด้านภูมิรัฐศาสตร์ระหว่างประเทศ ดังนั้น การขับเคลื่อนการพัฒนาประเทศท่ามกลางกระแสแนวโน้มการเปลี่ยนแปลงดังกล่าวจึงต้องให้ความสำคัญกับการเสริมสร้างความเข้มแข็งจากภายในให้สามารถเติบโตต่อไปได้อย่างมั่นคงท่ามกลางความผันแปรที่เกิดขึ้นรอบด้าน และคำนึงถึงผลประโยชน์ของประเทศทั้งทางเศรษฐกิจ สังคมและสิ่งแวดล้อมอย่างยั่งยืน

ในการกำหนดทิศทางของแผนพัฒนาฯ ฉบับที่ ๑๓ ให้ประเทศสามารถก้าวข้ามความท้าทายต่างๆ เพื่อให้ “ประเทศไทยมีความมั่นคง มั่งคั่ง ยั่งยืน เป็นประเทศพัฒนาแล้ว ด้วยการพัฒนาตามหลักปรัชญาของเศรษฐกิจพอเพียง” ตามเจตนารมณ์ของยุทธศาสตร์ชาติ ได้อาศัยหลักการและแนวคิด ๔ ประการ ดังนี้

๑. หลักปรัชญาของเศรษฐกิจพอเพียง
๒. การสร้างความสามารถในการ
๓. เป้าหมายการพัฒนาที่ยั่งยืนของสหประชาชาติ
๔. การพัฒนาเศรษฐกิจชีวภาพ เศรษฐกิจหมุนเวียน เศรษฐกิจสีเขียว

เพื่อถ่ายทอดเป้าหมายหลักไปสู่ภาพของการขับเคลื่อนที่ชัดเจนในลักษณะของวาระการพัฒนาที่เอื้อให้เกิดการทำงานร่วมกันของหลายหน่วยงานและหลายภาคส่วนในการผลักดันการพัฒนาเรื่องใดเรื่องหนึ่งให้เกิดผลได้อย่างเป็นรูปธรรม แผนพัฒนาฯ ฉบับที่ ๑๓ จึงได้กำหนดจุดหมายการพัฒนา จำนวน ๑๓ หมุดหมาย ซึ่งเป็นการบ่งบอกถึงสิ่งที่ประเทศไทยปรารถนาจะ “เป็น” หรือมุ่งหวังจะ “มี” เพื่อสะท้อนประเด็นการพัฒนาที่มีลำดับความสำคัญสูงต่อการพลิกโฉมประเทศไทยสู่ “สังคมก้าวหน้า เศรษฐกิจสร้างมูลค่าอย่างยั่งยืน” โดยหมุดหมายทั้ง ๑๓ ประการ แบ่งออกได้เป็น ๔ มิติ ดังนี้

๑. มิติภาคการผลิตและบริการเป้าหมาย ประกอบไปด้วย

- หมุดหมายที่ ๑ ไทยเป็นประเทศชั้นนำด้านสินค้าเกษตรและเกษตรแปรรูปมูลค่าสูง
- หมุดหมายที่ ๒ ไทยเป็นจุดหมายของการท่องเที่ยวที่เน้นคุณภาพและความยั่งยืน
- หมุดหมายที่ ๓ ไทยเป็นฐานการผลิตยานยนต์ไฟฟ้าที่สำคัญของโลก
- หมุดหมายที่ ๔ ไทยเป็นศูนย์กลางทางการแพทย์และสุขภาพมูลค่าสูง
- หมุดหมายที่ ๕ ไทยเป็นประตูการค้าการลงทุนและยุทธศาสตร์ทางโลจิสติกส์ที่สำคัญของ

ภูมิภาค

- หมุดหมายที่ ๖ ไทยเป็นศูนย์กลางอุตสาหกรรมอิเล็กทรอนิกส์อัจฉริยะและอุตสาหกรรม

ดิจิทัลของอาเซียน

๒. มิติโอกาสและความเสมอภาคทางเศรษฐกิจและสังคม ประกอบไปด้วย

หมุดหมายที่ ๗ ไทยมีวิสาหกิจขนาดกลางและขนาดย่อมที่เข้มแข็ง มีศักยภาพสูง และสามารถแข่งขันได้

- หมุดหมายที่ ๘ ไทยมีพื้นที่และเมืองอัจฉริยะที่น่าอยู่ ปลอดภัย เติบโตได้อย่างยั่งยืน

- หมุดหมายที่ ๙ ไทยมีความยากจนข้ามรุ่นลดลง และมีความคุ้มครองทางสังคมที่เพียงพอ

เหมาะสม

๓. มิติความยั่งยืนของทรัพยากรธรรมชาติและสิ่งแวดล้อม

- หมุดหมายที่ ๑๐ ไทยมีเศรษฐกิจหมุนเวียนและสังคมคาร์บอนต่ำ

- หมุดหมายที่ ๑๑ ไทยสามารถลดความเสี่ยงและผลกระทบจากภัยธรรมชาติและ

เปลี่ยนแปลงสภาพภูมิอากาศ

๔. มิติปัจจัยผลักดันการพลิกโฉมประเทศ

หมวดหมู่ที่ ๑๒ ไทยมีกำลังคนสมรรถนะสูง มุ่งเรียนรู้อย่างต่อเนื่อง ตอบโจทย์การพัฒนา

แห่งอนาคต

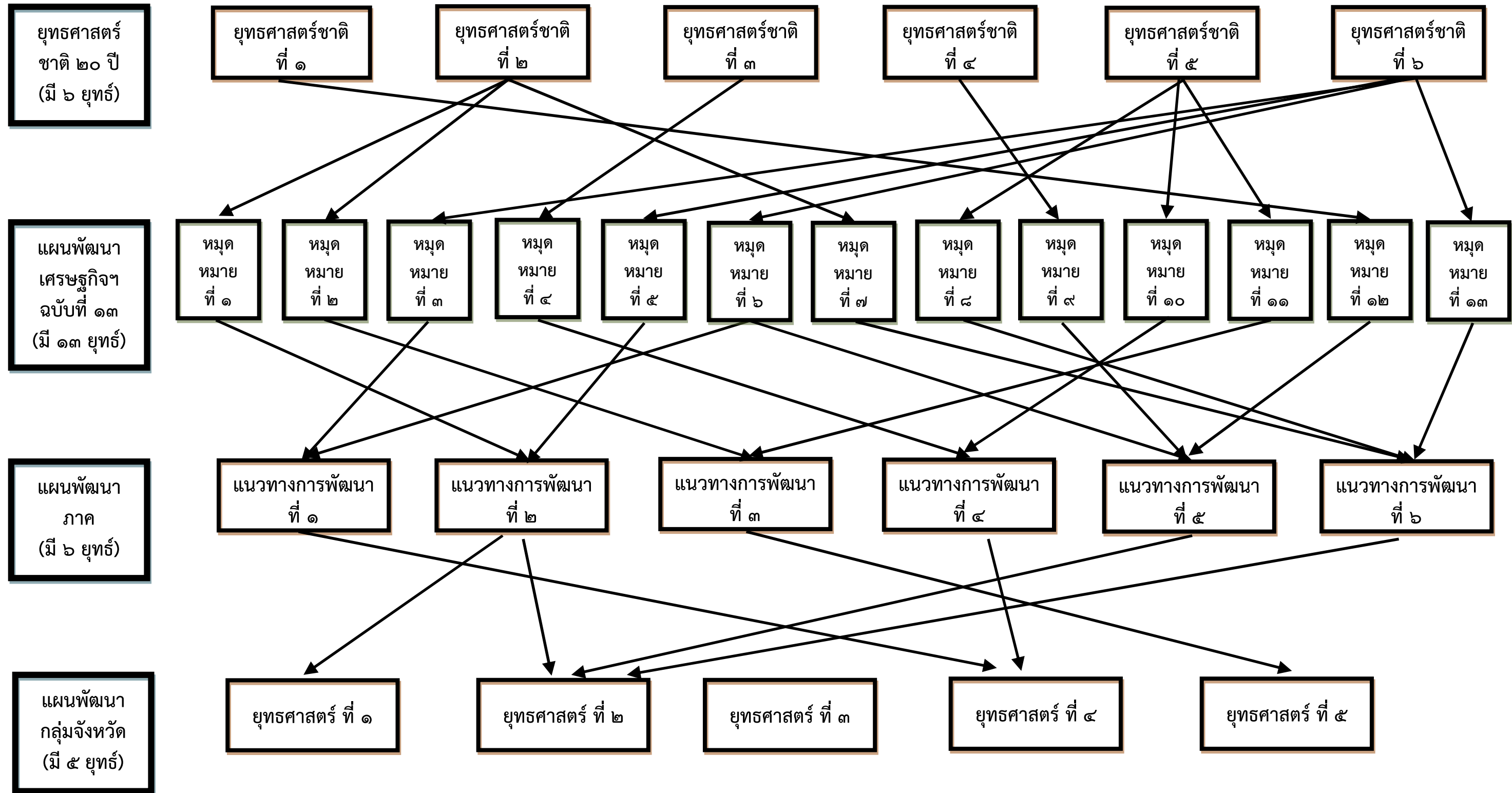
หมวดหมู่ที่ ๑๓ ไทยมีภาครัฐที่ทันสมัย มีประสิทธิภาพ และตอบโจทย์ประชาชน

ความเชื่อมโยงระหว่างหมวดหมู่การพัฒนากับเป้าหมายหลักแสดงไว้ในแผนภาพที่ ๓.๑ โดยหมวดหมู่การพัฒนาที่กำหนดขึ้นเป็นประเด็นที่มีลักษณะเชิงบูรณาการที่ครอบคลุมการพัฒนาตั้งแต่ในระดับต้นน้ำจนถึงปลายน้ำ และสามารถนำไปสู่ผลพัฒนาทั้งในมิติเศรษฐกิจ สังคม ทรัพยากรธรรมชาติและสิ่งแวดล้อมไปพร้อมๆ กัน ทำให้หมวดหมู่แต่ละประการสามารถสนับสนุนเป้าหมายหลักได้มากกว่าหนึ่งข้อ นอกจากนี้การพัฒนาภายใต้แต่ละหมวดหมู่ไม่ได้แยกขาดจากกัน แต่มีการสนับสนุนหรือเอื้อประโยชน์ซึ่งกันและกัน

แผนภาพที่ ๓.๑ ความเชื่อมโยงระหว่างหมวดหมู่การพัฒนากับเป้าหมายหลัก



๘. ความเชื่อมโยงของยุทธศาสตร์ในภาพรวม



แผนพัฒนา
กลุ่มจังหวัด
(มี ๕ ยุทธ)

ยุทธศาสตร์ ที่ ๑

ยุทธศาสตร์ ที่ ๒

ยุทธศาสตร์ ที่ ๓

ยุทธศาสตร์ ที่ ๔

ยุทธศาสตร์ ที่ ๕

แผนพัฒนา
จังหวัด
(มี ๕ ยุทธ)

ยุทธศาสตร์ ที่ ๑

ยุทธศาสตร์ ที่ ๒

ยุทธศาสตร์ ที่ ๓

ยุทธศาสตร์ ที่ ๔

ยุทธศาสตร์ ที่ ๕

ยุทธศาสตร์
การพัฒนาของ
อปท.
ในเขตจังหวัด
(มี ๗ ยุทธ)

ยุทธศาสตร์ ที่ ๑

ยุทธศาสตร์ที่ ๒

ยุทธศาสตร์ ที่ ๓

ยุทธศาสตร์ ที่ ๔

ยุทธศาสตร์ ที่ ๕

ยุทธศาสตร์ ที่ ๖

ยุทธศาสตร์ ที่ ๗

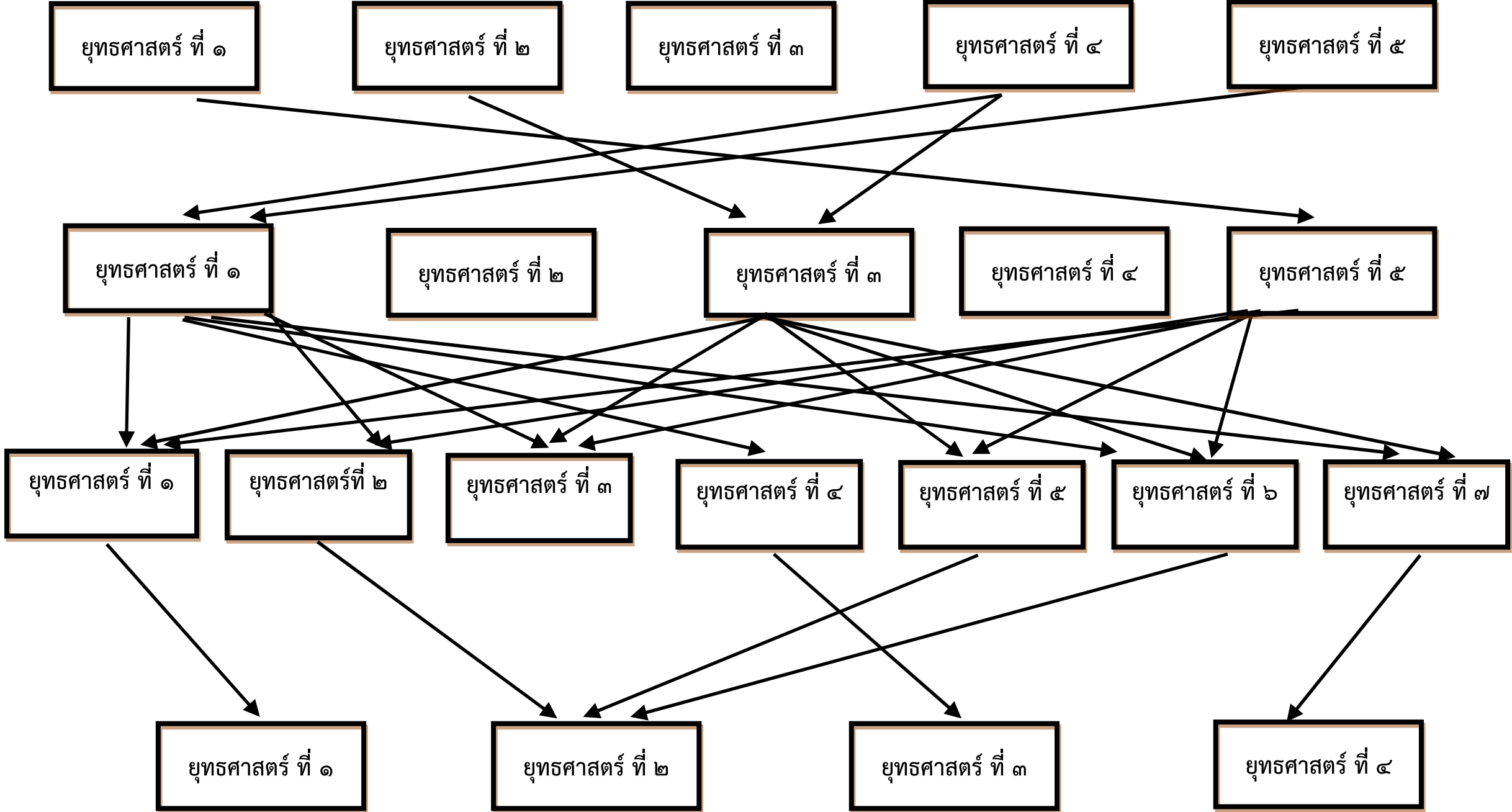
ยุทธศาสตร์
การพัฒนา
ทต.เขาฉกรรจ์
(มี ๔ ยุทธ)

ยุทธศาสตร์ ที่ ๑

ยุทธศาสตร์ ที่ ๒

ยุทธศาสตร์ ที่ ๓

ยุทธศาสตร์ ที่ ๔



ตารางยุทธศาสตร์ต่างๆ

ยุทธศาสตร์ อปท. (ทต.เขาดงจรจ) (พ.ศ.๒๕๖๖-๒๕๗๐)	ยุทธศาสตร์ อปท.ในเขต จังหวัดสระแก้ว (พ.ศ.๒๕๖๖-๒๕๗๐)	ยุทธศาสตร์ จังหวัดสระแก้ว (พ.ศ.๒๕๖๖-๒๕๗๐)	แผนพัฒนากลุ่มจังหวัดภาค ตะวันออก ๒ (พ.ศ.๒๕๖๖-๒๕๗๐)	ยุทธศาสตร์การพัฒนา ภาคตะวันออก (พ.ศ.๒๕๖๖-๒๕๗๐)	แผนเศรษฐกิจ ฉบับที่ ๑๓ (พ.ศ.๒๕๖๖-๒๕๗๐)	ยุทธศาสตร์ชาติ ๒๐ ปี (พ.ศ.๒๕๖๑-๒๕๘๐)
๑.ยุทธศาสตร์การคมนาคม สะดวก	๑.ยุทธศาสตร์การพัฒนา โครงสร้างพื้นฐานสู่ความเป็น เมืองแห่งอนาคต	๑.ยุทธศาสตร์ด้านการเสริมสร้าง ศักยภาพในการพัฒนาตนเองเพื่อ ยกระดับมาตรฐานคุณภาพชีวิตสำหรับ คนทุกช่วงวัยในทุกด้านความต้องการ ของชีวิตเพื่อสุขภาวะที่ดี รวมทั้งรายได้ สังคมและสิ่งแวดล้อม	๑.ส่งเสริมและพัฒนาการ ท่องเที่ยวให้ ได้มาตรฐานเพื่อ สนับสนุนการท่องเที่ยวเชิง นิเวศ วิถีชีวิตชุมชนและ วัฒนธรรม	๑.พัฒนาอุตสาหกรรมที่เป็นมิตร ต่อสิ่งแวดล้อมและเป็นกำลังหลัก ในการขับเคลื่อนเศรษฐกิจของภาค ตะวันออกอย่างยั่งยืน	หมุดหมายที่ ๑ ไทยเป็นประเทศ ชั้นนำด้านสินค้าเกษตรและ เกษตรแปรรูปมูลค่าสูง	๑.ด้านความมั่นคง
๒.ยุทธศาสตร์ประชาชนมี คุณภาพ	๒.ยุทธศาสตร์การพัฒนา การศึกษา สาธารณสุข และ สังคมที่มีคุณภาพชีวิตที่ดีขึ้น	๒.ยุทธศาสตร์พัฒนาทักษะของ การเกษตรปัจจัยการผลิตศูนย์รวม และการจัดจำหน่ายสินค้าเกษตรที่ได้ มาตรฐานและเป็นเอกลักษณ์ของ จังหวัด เพื่อยกระดับสินค้าเกษตรของ จังหวัด	๒.เพิ่มขีดความสามารถด้าน การค้าและการค้าชายแดน เชื่อมโยง EEC และประเทศ เพื่อนบ้าน	๒.พัฒนาการเกษตรคุณภาพและ ผลตอบแทนสูง เชื่อมโยงสู่การผลิต อาหารปลอดภัย การผลิตพลังงาน ทดแทน และพืชสมุนไพรทาง การแพทย์	หมุดหมายที่ ๒ ไทยเป็นจุดหมาย ของการท่องเที่ยวที่เน้นคุณภาพ และความยั่งยืน	๒.ด้านการสร้าง ความสามารถในการแข่งขัน
๓.ยุทธศาสตร์เขตท่องเที่ยวเชิง นิเวศ	๓.ยุทธศาสตร์การพัฒนา เศรษฐกิจแบบองค์รวม	๓.ยุทธศาสตร์ด้านการยกระดับ มาตรฐานการท่องเที่ยว แหล่งท่องเที่ยว เชิงนิเวศ เชื่อมโยงอารยธรรมโบราณ เพิ่มขีดความสามารถสู่การท่องเที่ยว โดยชุมชนสุขชาติวิถี	๓.พัฒนาประสิทธิภาพการผลิต การแปรรูป และการตลาด สินค้าเกษตรตามมาตรฐาน ความปลอดภัยอย่างครบวงจร และมีมูลค่าสูง	๓. รักษาและยกระดับการท่องเที่ยว คุณภาพในแหล่งท่องเที่ยว หลักและแหล่งท่องเที่ยวทางเลือก รวมทั้งการพัฒนาธุรกิจเกี่ยวเนื่อง ที่เน้นคุณค่าอัตลักษณ์ความยั่งยืน และเหมาะสมกับคนทุกช่วงวัย	หมุดหมายที่ ๓ ไทยเป็นฐานการ ผลิตยานยนต์ไฟฟ้าที่สำคัญของ โลก	๓.ด้านการพัฒนาและ เสริมสร้างศักยภาพ ทรัพยากรมนุษย์
๔.ยุทธศาสตร์การบริหารจัดการ	๔.ยุทธศาสตร์การพัฒนาการ ท่องเที่ยว กีฬา ศาสนา และ มรดกทางวัฒนธรรม	๔.ยุทธศาสตร์ด้านการพัฒนาโครงสร้าง พื้นฐานและการบริหารจัดการด้าน สิ่งแวดล้อมเพื่อรองรับการเป็น ศูนย์กลางโลจิสติกส์เชื่อมโยงอินโดจีน	๔.อนุรักษ์ ปันฟู พัฒนา และ ปกป้องทรัพยากรธรรมชาติ และสิ่งแวดล้อมอย่างมีส่วนร่วม เพื่อประโยชน์ต่อการ พัฒนาเศรษฐกิจและสังคม อย่างยั่งยืน	๔.พัฒนาเมืองและพื้นที่ชนบทให้มี ความทันสมัยน่าอยู่พร้อมทั้ง ยกระดับคุณภาพชีวิตของ ประชาชนในทุกช่วงวัย	หมุดหมายที่ ๔ ไทยเป็นศูนย์กลาง ทางการแพทย์และสุขภาพมูลค่า สูง	๔.ด้านการสร้างโอกาสและ ความเสมอภาคทางสังคม

ยุทธศาสตร์ อปท. (ทต.เขาดกรรจ์) (พ.ศ.๒๕๖๖-๒๕๗๐)	ยุทธศาสตร์ อปท.ในเขต จังหวัดสระแก้ว (พ.ศ.๒๕๖๖-๒๕๗๐)	ยุทธศาสตร์ จังหวัดสระแก้ว (พ.ศ.๒๕๖๖-๒๕๗๐)	แผนพัฒนา กลุ่มจังหวัดภาค ตะวันออก ๒ (พ.ศ.๒๕๖๖-๒๕๗๐)	แผนพัฒนา ภาคตะวันออก (พ.ศ.๒๕๖๖-๒๕๗๐)	แผนเศรษฐกิจ ฉบับที่ ๑๓ (พ.ศ.๒๕๖๖-๒๕๗๐)	ยุทธศาสตร์ชาติ ๒๐ ปี (พ.ศ.๒๕๖๑-๒๕๘๐)
	๕.ยุทธศาสตร์การพัฒนา ความมั่นคงปลอดภัยในชีวิต และทรัพย์สิน	๕.ยุทธศาสตร์ด้านการเสริมสร้างความ มั่นคงเพื่อการพัฒนาพื้นที่จังหวัด ชายแดน	๕.พัฒนาทรัพยากรมนุษย์ สังคม การบริหารจัดการ ยกระดับคุณภาพชีวิตให้ มีความมั่นคงปลอดภัย	๕.รักษาและยกระดับพื้นที่ เศรษฐกิจชายแดนประเทศกัมพูชา ให้มีมูลค่าสูง มีความมั่นคง และ เป็นประตูเชื่อมโยงการค้า การ ลงทุนกับประเทศเพื่อนบ้าน	หมวดหมายที่ ๕ ไทยเป็นประตู การค้าการลงทุนและยุทธศาสตร์ ทางโลจิสติกส์ที่สำคัญของ ภูมิภาค	๕.ด้านการสร้างการเติบโต บนคุณภาพชีวิตที่เป็นมิตร กับสิ่งแวดล้อม
	๖.ยุทธศาสตร์การพัฒนา อนุรักษ์ทรัพยากรธรรมชาติและ สิ่งแวดล้อม			๖.เสริมสร้างความอุดมสมบูรณ์ ของทรัพยากรธรรมชาติและ คุณภาพสิ่งแวดล้อม และการเพิ่ม ประสิทธิภาพการรับมือภัยพิบัติทาง ธรรมชาติและผลกระทบจากการ เปลี่ยนแปลงภูมิอากาศ	หมวดหมายที่ ๖ ไทยเป็น ศูนย์กลางอุตสาหกรรม อิเล็กทรอนิกส์อัจฉริยะและ อุตสาหกรรมดิจิทัลของอาเซียน	๖.ด้านการปรับสมดุลและ พัฒนาระบบการบริหาร จัดการภาครัฐ
	๗.ยุทธศาสตร์การพัฒนา การเมือง การปกครอง การ บริหารราชการที่มี ประสิทธิภาพ				หมวดหมายที่ ๗ ไทยมีวิสาหกิจ ขนาดกลางและขนาดย่อมที่ เข้มแข็ง มีศักยภาพสูง และ สามารถ แข่งขันได้	
					หมวดหมายที่ ๘ ไทยมีพื้นที่และ เมืองอัจฉริยะที่น่าอยู่ ปลอดภัย เติบโตได้อย่างยั่งยืน	
					หมวดหมายที่ ๙ ไทยมีความ ยากจนข้ามรุ่นลดลง และมีความ คุ้มครองทางสังคมที่เพียงพอ เหมาะสม	
					หมวดหมายที่ ๑๐ ไทยมีเศรษฐกิจ หมุนเวียนและสังคมคาร์บอนต่ำ	

ยุทธศาสตร์ อปท. (ทต.เขานจรจ) (พ.ศ.๒๕๖๖-๒๕๗๐)	ยุทธศาสตร์ อปท.ในเขต จังหวัดสระแก้ว (พ.ศ.๒๕๖๖-๒๕๗๐)	ยุทธศาสตร์ จังหวัดสระแก้ว (พ.ศ.๒๕๖๖-๒๕๗๐)	แผนพัฒนา กลุ่มจังหวัดภาค ตะวันออก ๒ (พ.ศ.๒๕๖๖-๒๕๗๐)	แผนพัฒนา ภาคตะวันออก (พ.ศ.๒๕๖๖-๒๕๗๐)	แผนเศรษฐกิจ ฉบับที่ ๑๓ (พ.ศ.๒๕๖๖-๒๕๗๐)	ยุทธศาสตร์ชาติ ๒๐ ปี (พ.ศ.๒๕๖๑-๒๕๘๐)
					หมุดหมายที่ ๑๑ ไทยสามารถลด ความเสี่ยงและผลกระทบจากภัย ธรรมชาติและการเปลี่ยนแปลง สภาพภูมิอากาศ	
					หมุดหมายที่ ๑๒ ไทยมีกำลังคน สมรรถนะสูง มุ่งเรียนรู้อย่าง ต่อเนื่อง ตอบโจทย์การพัฒนา แห่งอนาคต	
					หมุดหมายที่ ๑๓ ไทยมีภาครัฐที่ ทันสมัย มีประสิทธิภาพ และ ตอบโจทย์ประชาชน	
